

EN POINTE



Matthieu Prudhon

Président-directeur général de Suchier

Spécialisation et diversification, deux axes de développement gagnants

Originaire de Mâcon (Saône-et-Loire), Matthieu Prudhon dirige depuis onze ans la PME ardéchoise Suchier (75 collaborateurs, 9,5 M€ de chiffre d'affaires en 2019). Aujourd'hui spécialiste de l'usinage haute technicité des métaux et des matériaux composites, Suchier, né en 1870, a d'abord œuvré dans la mécanique textile puis le décolletage, avant de se tourner vers l'usinage de précision. Matthieu Prudhon est à l'origine de cette spécialisation. Lorsqu'il prend la tête de l'entreprise, en 2009, pour succéder à son oncle « néoretraité », le jeune dirigeant de 28 ans doit affronter la crise économique qui sévit alors. « Notre production comportait une proportion importante de pièces simples fabriquées en grande série qui nous rendait vulnérables. J'ai décidé de privilégier des pièces plus techniques fabriquées en plus petites séries. Nous nous sommes alors

développés dans l'aéronautique-défense, qui représente aujourd'hui 70 % de notre chiffre d'affaires contre 25 % à mon arrivée. » Suchier fabrique des pièces d'équipements de trains d'atterrissage, capteurs, actionneurs... Passionné d'histoire et d'archéologie, Matthieu Prudhon a aussi fait le choix de la diversification en misant sur les composites. Suchier usine les freins carbone de divers avions et hélicoptères civils et militaires, comme ceux d'un grand nombre de monoplaces de formule un. L'entreprise travaille aussi les composites froids. « En reprenant l'entreprise familiale, j'ai voulu m'inscrire dans l'évolution et non dans la rupture. Mes collaborateurs ont adhéré à cette vision. Je leur accorde d'ailleurs beaucoup de confiance et de liberté. Ils sont force de proposition et j'encourage cet état d'esprit. »

■ JPL

Bio express

- **2004** : diplômé ingénieur de l'Ecaml Lyon.
- **2005** : obtient son mastère spécialisé en mécanique à Centrale Paris.
- **2007** : après deux années passées au sein de Schneider Electric comme ingénieur mécatronique (R&D), il rejoint l'entreprise familiale Suchier.
- **2009** : succède à son oncle à la direction de Suchier.

MOUVEMENTS

PARLEMENT EUROPÉEN

Le journaliste et eurodéputé **Christophe Grudler** est



élu vice-président de l'intergroupe Ciel et Espace du Parlement européen.

NORTHROP GRUMMAN

Lesley Kalan est

nommée directrice générale déléguée pour la stratégie et le développement.

TRIUMPH GROUP

Thomas A. Quigley est nommé directeur des relations avec les investisseurs.

ALSALAM AEROSPACE

Karl Jeppesen est nommé président. Il était auparavant directeur de la chaîne des fournisseurs de Boeing

Defense, Space & Security, après avoir occupé des postes à responsabilité chez Northrop Grumman et Hughes Aircraft.

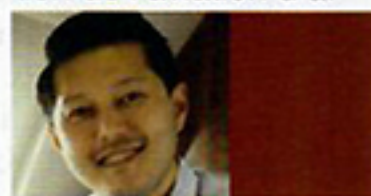
PRECISIONHAWK

James Norrod est nommé directeur général après avoir dirigé plusieurs entreprises comme Tellabs, Zhong Technologies, Segway, Telebit, Adage...

ASBAA

Jeff Chiang est nommé

directeur général délégué de l'Association de l'aviation d'affaires en Asie (AsBAA).



Il était auparavant directeur des ventes pour Hongkong Jet et Asiajet.

ACI WORLD

Luis Felipe de Oliveira est nommé directeur général du Conseil

international des aéroports (ACI). Il succède à Angela Gittens après avoir été directeur de l'Association des compagnies aériennes d'Amérique latine.

NORTON ROSE FULBRIGHT

Peter Scott est nommé managing partner pour la région Europe, Moyen-Orient et Afrique. Il dirigeait la pratique en contentieux et litiges pour la même zone.